



「自在老、輕鬆顧」

全齡無障礙

觀光遊樂園區服務



台灣好樂園
AMUSEMENT PARK IN TAIWAN

- 前言
- 案例內容
- 現行法規/措施/統計結果
- 相關CEDAW條文及一般性建議內容
- 如何應用CEDAW保障之權利
- 結語



前言



觀念與政策兩管道入手

支持高齡者、行動不便者積極參與社會活動，提高生活自理觀念，延緩老化、預防失能，以減輕女性照顧壓力與需求予以重視和關懷。



觀光遊樂業營造無障礙、性別友善園區環境

鼓勵女性攜家帶眷戶外活動或受照顧者獨立外出，家人協助女性輪流照顧，舒緩身心壓力，讓整個社會「自在老、輕鬆顧」。



designed by freepik.com

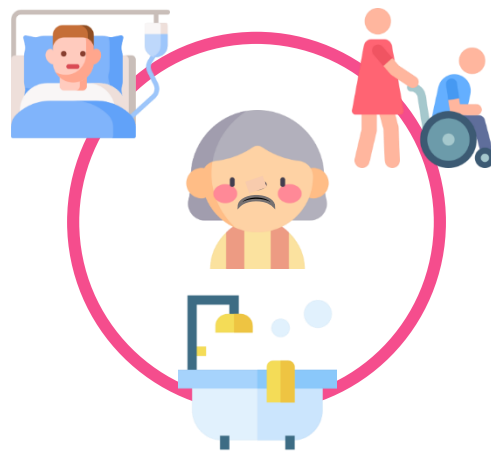
因應不友善的環境造成老年人、行動不便者不願出門或互動，使得家人照料重擔落在女性為主要照顧者，女性無法外出旅遊，承載過大身心靈壓力。

案例內容



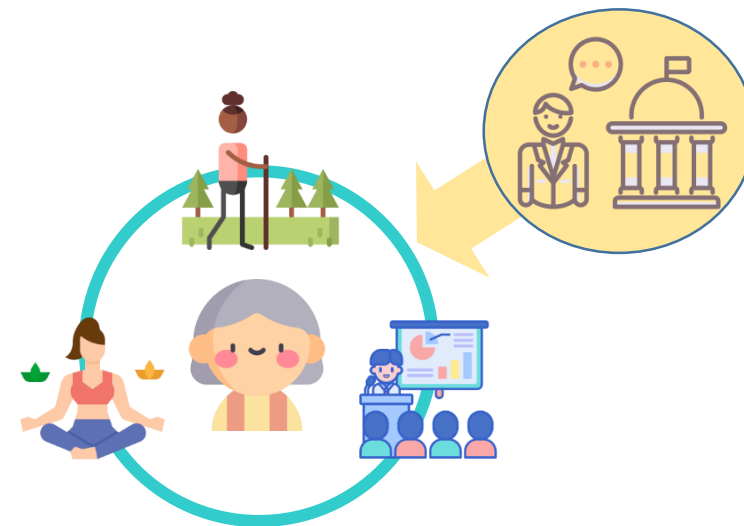
個案背景

長期照顧管理中心個案林女士是擔任10年以上的資深家庭照顧者。



10年/24小時的照顧

24小時看顧先生之活動安全，親力親為不假他人之手。10年來不曾喊苦、亦不曾外出遊玩，更不曾離開案夫視線超過一天。



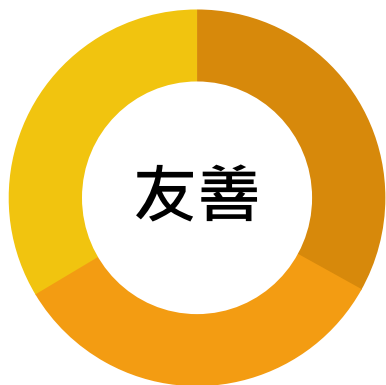
性別友善規劃

政府規劃戶外踏青、舒壓活動等，期望藉由不同專業指導，學習情緒放鬆技巧並促進自己身心健康，以減輕照顧者照顧負荷，增加人際互動的機會。



全齡遊樂園無障礙服務、性別友善與通用設計

↘ 觀光局轄管觀光遊樂業營造性別友善職場之相關措施



- ⚡ 是否為身心障礙人士、老人、婦女、嬰幼兒設置專用友善環境設施產品、活動趨多樣及國際化。
- ⚡ 友善環境設施指示標誌及使用說明是否明顯易見。
- ⚡ 無障礙設施及男女公廁比例等設施設置情形。
- ⚡ 是否持續進行友善環境設施改善計畫。



全齡遊樂園無障礙服務、性別友善與通用設計

↘ 優化無障礙旅遊服務



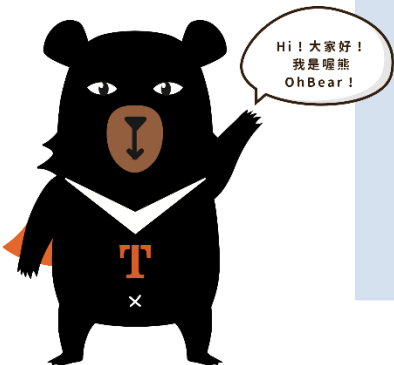
- ⚡ 依內政部營建署訂定「既有公共建築物無障礙設施替代改善計畫作業程序及認定原則」相關規定辦理。
- ⚡ 提供性別友善環境相關措施如男女廁間比、男女一定比例從事人員、親子及身障設施及設備租借等。



相關CEDAW條文及一般性建議內容

《CEDAW》第3、5條

- 保證婦女得到充分發展和進步，以確保婦女在與男子平等的基礎上，行使和享有人權和基本自由。
- 改變男女的社會和文化行為模式，以消除基於性別而分尊卑觀念或基於男女任務定型所產生的偏見、習俗和一切其他做法。



《CEDAW》第4條第1項

- 締約各國為加速實現男女事實上的平等而採取的暫行特別措施，不得視為本公約所指的歧視，亦不得因此導致維持不平等的標準或另立標準多元產品組合套票及多元付費機制。
- 這些措施應在男女機會和待遇平等的目的達到之後，停止採用。



相關CEDAW條文及一般性建議內容

《CEDAW》第11條

締約各國應採取一切適當措施，消除在就業方面對婦女的歧視：

- 人人有不可剝奪的工作權利。
- 享有相同就業機會的權利，就業相同的甄選標準。



《CEDAW》第13條

- 締約各國應採取一切適當措施以消除在經濟和社會生活的其他方面對婦女的歧視。
- 保證她們在男女平等的基礎上有相同權利，參與娛樂生活、運動和文化生活各個方面的權利。



相關CEDAW條文及一般性建議內容

《 CEDAW 》 一般性建議 第18號身心障礙婦女(節錄)

- 建議締約國在定期報告中提供資料，介紹身心障礙婦女的情況和為解決其特殊情況所採取的措施，包括為確保其能同樣獲得教育和就業、保險服務和社會保障，及確保其能參與社會和文化生活等各方面所採取的措施。

《 CEDAW 》 一般性建議 第21號(婚姻和家庭關係中的平等)

- 公共生活和私人生活(節錄)：婦女沒有平等取得資源的機會，不能享有家庭中和社會上的平等地位。
- 即使在法律上已然平等，所有的社會仍將被視為次等的工作任務指派給女性。



相關CEDAW條文及一般性建議內容

《 CEDAW 》 一般性建議第25號(節錄)

- 「委員會提請締約國注意，全面反歧視法、機會平等法，或關於男女平等的行政命令等，得以指導應採取何項暫行特別措施....。該等指導亦得包含就業或教育的特別立法中。關於不歧視和暫行特別措施的相關立法，應涵蓋政府官員及私人組織或企業」
- 「消除歧視婦女或對婦女不利的文化、刻板態度和行為。在信貸和貸款、運動、文化和娛樂，以及法律宣導也應採取暫行特別措施。如有必要，應針對受到多重歧視的婦女，包括鄉村婦女，採取此類措施。」



如何應用CEADW保障之權利

- 1.全齡化無障礙旅遊服務據點。
- 2.推動異業區域聯盟旅遊策略。



- 1.規劃適合銀髮族群之慢遊行程。
- 2.規劃友善環境設施：代訂票券服務、接駁路線、消防安全檢查、救護及救難系統。



觀光遊樂業附屬旅館者，依內政部規定改善無障礙設施，房間數50間以上者，至少設置1間無障礙客房。



輔導開拓全齡化及無障礙服務設施如身心障礙者及婦幼專用停車位、無障礙及親子廁所、女廁計數器、哺集乳室隱密隔間、無障礙通道、娃娃車代步車租借、免費友善服務(如Wi Fi、免費手機充電、電動輪椅充電)等。

如何應用CEADW保障之權利

輔導設置性別平等措施

- 如男女員工比例、男女主管比例、男女公廁比例等設置情形

從業人員訓練結合CEDAW

- 辦理從業人員訓練時結合CEDAW教材及案例進行宣導以強化性別平等觀點。



鼓勵營造性別友善環境

- 鼓勵營造性別友善環境，強化空間安全如監視系統及指示標誌建置

維護園區安全措施

- 派專人定時及不定時巡邏檢查維護園區安全等措施

結論

預期宣導效益

- 觀光遊樂業營造無障礙、性別友善園區環境
- 鼓勵女性攜家帶眷戶外活動或受照顧者獨立外出



遊樂業從事人員優質化教育訓練

提升全齡化、銀髮族群及女性參與無障礙旅遊之意願

強化性別平等觀點，規劃園區，及軟硬體環境與資源

「性別平等」課程結合CEDAW教材及案例

辦理督導考核競賽

1. 落實營造性別友善職場的工作環境。
2. 提供遊客友善環境，納入考核，予以獎勵。





攜手共創 觀光永續